



*Paulig*  
**Capsolo**  
**LATTENSIA**

- FI Käyttöopas
- SV Bruksanvisning
- EN Operating Manual
- EE Kasutusjuhend
- LT Naudojimo instrukcija
- LV Lietošanas instrukcija
- RU Руководство по эксплуатации



FI

Käyttöopas

Turvallisuusohjeet.....	4 - 8
Laite – lyhyesti.....	9
Laitteeseen kuuluvat osat.....	9
Maidonvaahdotin – lyhyesti .....	10
Maitosäiliö – lyhyesti .....	11
Painikkeet ja symbolit lyhyesti .....	12
Käyttöönotto.....	13 - 14
Vedensuodattimen asentaminen .....	15
Vedensuodattimen käyttöönotto / poistaminen käytöstä .....	16
Veden kovuuden säätäminen .....	17
Juomien valmistaminen .....	18
Kuppitilavuuden ohjelmointi .....	19
Maidon vaahdottaminen käyttämällä maitosäiliötä / ilman maitosäiliötä .....	20
Puhdistaminen – lyhyesti .....	21
Maidonvaahdottimen huuhteleminen .....	22
Maidonvaahdottimen puhdistaminen viimeisen käyttökerran jälkeen.....	23
Maidonvaahdottimen puhdistaminen päivittäin .....	24 - 25
Laitteen päivittäinen puhdistaminen.....	26
Laitteen puhdistaminen käyttämällä puhdistuskapselia (suositus).....	27 - 28
Laitteen puhdistaminen puhdistusnesteellä (vaihtoehtoinen).....	29 - 30
Kalkin poistaminen .....	31 - 32
Automaattisen virrankatkaisun asettaminen .....	33
Jäljellä olevan veden höyryttäminen .....	34
Usein kysytyt kysymykset .....	35 - 36
Tuotetiedot ja huollon yhteystiedot .....	37
Hävittämistä koskevat huomautukset .....	37
Takuu .....	38
Tärkeitä vinkkejä .....	39

## Symbolit ja varoitukset



Jos turvallisuusohjetta on noudatettava henkilö- tai laitevahinkojen välttämiseksi, ohje on merkitty varoituskolmiolla.



Varoitus: sähköisku



Varoitus: palovamman vaara



Kielletty: älä pane kättä laitteen sisälle!



Kielletty: älä juo!



Ohje: lue ohjeet!



Suositus



Suositteltu toimenpide

**Laitteen käyttö voi olla vaarallista, jos käyttöohjeita ja turvallisuusohjeita ei noudateta. Säilytä käyttöohjeet ja toimita ne laitteen mukana laitteen mahdolliselle seuraavalle käyttäjälle.**

Älä käynnistä laitetta, jos laite on vaurioitunut tai ei toimi kunnolla. Irrota virtajohto välittömästi pistorasiasta ja ota yhteyttä huollon puhelinpalveluun.

Laite on suunniteltu ja valmistettu kotitalouskäyttöön. Valmistaja ei vastaa seurauksista, jos laitetta käytetään kaupallisiin tarkoituksiin, käyttötarkoituksesta poikkeavalla tavalla tai käyttöohjeiden vastaisesti. Laite on tarkoitettu kuumien juomien valmistamiseen käyttöohjeiden mukaisesti.

Laite on tarkoitettu käytettäväksi kotitalouksissa ja vastaavissa paikoissa, kuten toimistojen ja kauppojen taukotiiloissa ja muissa työtiloissa tai maataloilla. Laite voi olla myös hotellien, motellien tai majoitusliikkeiden asiakkaiden käytössä. Laitetta saa käyttää vain käyttötarkoituksen mukaisesti.

Jos laite on käyttämättä pitkään esimerkiksi loman tai muun poissaolon takia, laite on tyhjennettävä ja puhdistettava ja virtajohto on irrotettava pistorasiasta. Jos laitetta pidetään alle 0 celsiusasteen lämpötilassa, kaikki laitteeseen jäänyt vesi on poistettava; katso kohta ”Jäljellä olevan veden höyryttäminen” (s. 34).

Verkköjännitteen on vastattava arvokilvessä annettuja tietoja. Laitteen saa liittää vain maadoitettuun pistorasiaan. Takuu raukeaa, jos kytkentäohjeita ei noudateta.

Älä aseta virtajohtoa kuumille pinnoille tai niiden läheisyyteen tai terävien reunojen päälle. Näin estät virtajohdon vahingoittumisen. Älä anna virtajohdon roikkua vapaasti (kompastumisvaara). Älä koske virtajohtoon kosteilla tai märillä käsillä. Älä irrota pistoketta pistorasiasta vetämällä johdosta. Jos havaitset, että virtajohto on vahingoittunut, älä käynnistä laitetta.

Laitteen vahingoittuneen virtajohdon saa vaarojen välttämiseksi vaihtaa vain valmistaja, huoltopalvelu tai muu pätevä henkilöstö.

Älä aseta laitetta kuumalle pinnalle (esim. liedon päälle) tai käytä sitä lämmönlähteiden tai avotulen lähellä. Älä aseta laitetta sen virtajohdon päälle. Pidä laite aina vakaalla, tasaisella ja vedenkestävällä pinnalla.

Täytä vesisäiliö ainoastaan puhtaalla juomavedellä.

### **Henkilövahinkojen ja palovammojen välttäminen laitteen käytön aikana**

Älä jätä laitetta valvomatta juomien valmistuksen aikana.

Älä koskaan nosta laitteen yläosassa olevaa vipua juomien valmistamisen, huuhtelun, puhdistamisen tai kalkinpoiston aikana. Älä pidä sormiasi annosteluhanan alla, kun laitteen toiminto on valmis ja nostat vipua. Hanasta saattaa valua nestettä, joka voi aiheuttaa palovammoja. Kun juoma on valmis, irrota kapseli nostamalla hitaasti vipua. Älä kumarru kapselin syöttöaukon ylle (kuumien nesteiden roiskumisvaara).

Älä koskaan työnnä sormiasi kapselin syöttöaukkoon – henkilövahinkojen vaara!

Älä koske maidonvaahdottimeen käytön aikana – palovammojen vaara!

Älä pidä sormiasi maitohanan alla. Laitteesta saattaa vapautua kuumaa maitovaahtoa, höyryä tai laitteeseen jäänyttä nestettä, joka voi aiheuttaa palovammoja.

Maidonvaahdotin suutin ei saa tukeutua kuivuneiden maitojäämien takia. Jos suuttimen osat irrotetaan, ne on pantava takaisin paikoilleen huolellisesti ja suutin on kiinnitettävä höyrystimeen. Käytön aikana irtoavat osat voivat aiheuttaa henkilövahinkoja!

Älä käytä laitetta ilman tippakaukaloa ja tipparitulää. Älä täytä vesisäiliötä liian täyteen. Älä koskaan nosta laitetta sen vivusta.

Säilytä laite ja sen lisävarusteet lasten ulottumattomissa.

Älä koskaan avaa laitetta tai työnnä vierasineitä laitteen aukkoihin.

Vaaratilanteiden välttämiseksi vain valmistajan valtuuttama huoltopalvelu saa tehdä laitteen tavallisesta käytöstä, sen puhdistamisesta, kalkinpoistosta ja kunnossapidosta poikkeavia töitä, kuten tehdä korjauksia tai vaihtaa virtajohdon.

Ennen kuin puhdistat laitteen sisäosat, irrota virtajohto pistorasiasta ja anna laitteen jäähtyä.

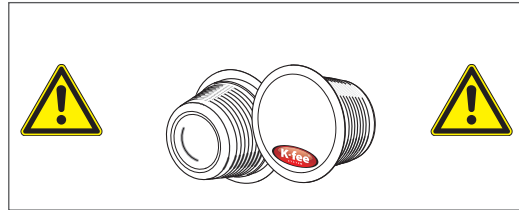
Älä puhdistaa laitetta, virtajohtoa tai liittintä kostealla tai märällä välineellä äläkä upota niitä nesteeseen.

Älä puhdistaa laitetta juoksevan veden alla. Älä koskaan puhdistaa laitetta tai sen osia asianpesukoneessa.

Tutustu kaikkien puhdistus- ja kalkinpoistoaineiden käyttöohjeisiin ennen käyttöä ja noudata turvallisuusmääräyksiä.

Älä koskaan käytä kapselia, joka on vaurioitunut tai jonka muoto on muuttunut.

### Käytettävät kapselit



**Käytä vain alkuperäisiä Paulig Cupso-lo-kapseleita! Tunnistat ne K-fee -logosta ja kapselien tyypillisestä, uurteisesta pinnasta.**

Muiden kuin alkuperäisten kapseleiden käyttö voi johtaa seuraaviin vaaratilanteisiin:

#### 1. Henkilövahinkojen vaara

Jos laitteessa käytetään muita kuin alkuperäisiä kapseleita, juomien erilaiset valmistustavat ja kapselien erilainen

muoto voivat johtaa siihen, että laitteesta vapautuu suurella paineella kuumaa vettä – palovammojen vaara!

#### 2. Laitevahingot ja takuu

Jos laitteessa käytetään muita kuin alkuperäisiä kapseleita, juomien erilaiset valmistustavat ja kapselien erilainen muoto voivat vahingoittaa laitetta. Tämä voi johtaa takuun raukeamiseen.

**Valmistaja ja jakelija eivät ole vastuussa henkilö- tai laitevahingoista, jotka suoraan tai välillisesti johtuvat muiden kuin alkuperäisten kapseleiden käytöstä laitteessa.**

Nämä käyttöohjeet ovat ladattavissa myös verkkosivustoltamme:

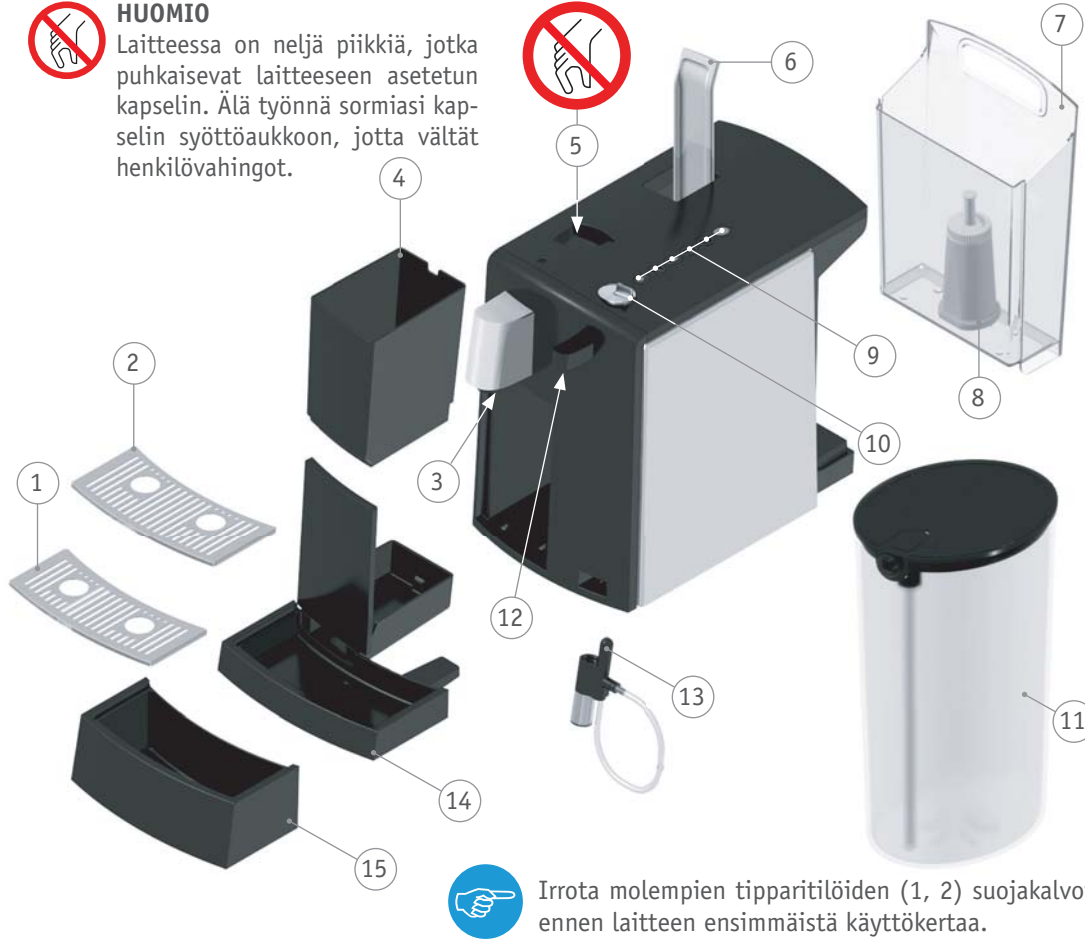
[www.hedengrenkodintekniikka.fi](http://www.hedengrenkodintekniikka.fi)





## HUOMIO

Laitteessa on neljä piikkiä, jotka puhkaisevat laitteeseen asetetun kapselin. Älä työnnä sormiasi kapselin syöttöaukkoon, jotta vältät henkilövahingot.



Irrota molempien tipparituloiden (1, 2) suojakalvot ennen laitteen ensimmäistä käyttökertaa.

## Laite – lyhyesti / laitteeseen kuuluvat osat

FI

- 1 Ylempi tipparitiliä
- 2 Alempi tipparitiliä
- 3 Juomahana
- 4 Säiliö käytetyille kapseleille
- 5 Kapselin syöttöaukko
- 6 Vipu
- 7 Vesisäiliö
- 8 Vedensuodatin (lisävaruste)
- 9 Käyttöpainikkeet
- 10 Kiertosäädin
- 11 Maitosäiliö
- 12 Höyrystin
- 13 Maidonvaahdotin
- 14 Alempi tippakaukalo
- 15 Ylempi tippakaukalo



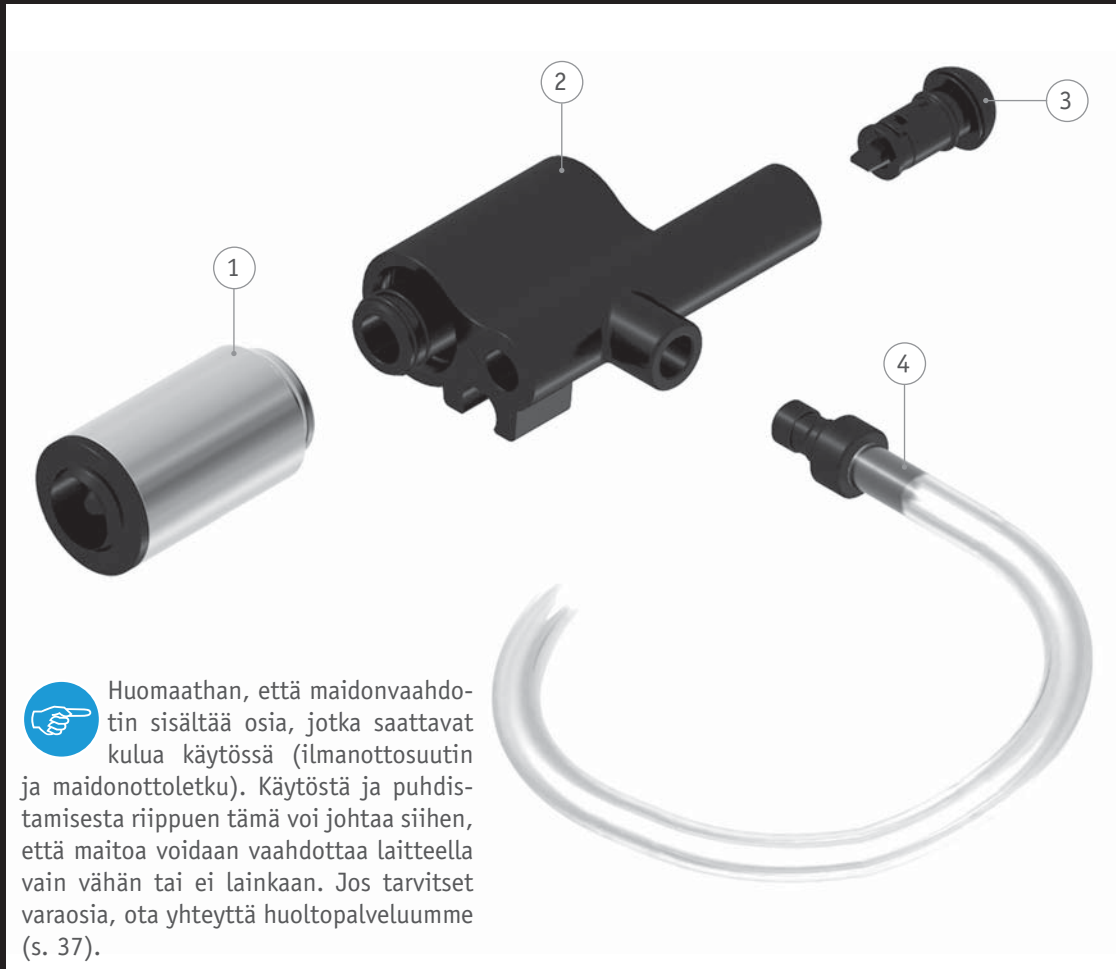
Toimituspakkaus sisältää kuvassa esitetyt osat ja nämä alkuperäiset käyttöohjeet. Tarkasta ennen laitteen käynnistämistä, että pakkaus sisältää kaikki osat. Lisävarusteet: vedensuodatin, 2 puhdistuskapselia

## FI Maidonvaahdotin – lyhyesti

- 1 Hana
- 2 Vaahdotusosa
- 3 Ilmanottosuutin
- 4 Maidonottoletku



Jotta maidonvaahdotin toimisi moitteettomasti, suutin on puhdistettava säännöllisesti. Tutustu näissä käyttöohjeissa annettuihin puhdistamista koskeviin suosituksiin (s. 22–25).



Huomaathan, että maidonvaahdotin sisältää osia, jotka saattavat kuluu käytössä (ilmanottosuutin ja maidonottoletku). Käytöstä ja puhdistamisesta riippuen tämä voi johtaa siihen, että maitoa voidaan vaahdottaa laitteella vain vähän tai ei lainkaan. Jos tarvitset varaosia, ota yhteyttä huoltopalveluumme (s. 37).



## Maitosäiliö – lyhyesti

FI

- 1 Kansi
- 2 Säiliö
- 3 Tiiviste (2x)
- 4 Maidonottoletku
- 5 Liitäntätletku



Terveystyistä ja laitteen moitteettoman toiminnan varmistamiseksi maitosäiliö on tyhjennettävä ja puhdistettava säännöllisesti. Kun puhdistat maitosäiliötä, irrota kaikki osat ja huuhtele ne huolellisesti kuumalla vedellä.



Muistathan, että maitosäiliön liitäntätletku ja tiivisteet saattavat kulua käytössä. Jos tarvitset varaosia, ota yhteyttä huoltopalveluumme (s. 37).

**FI** Painikkeet ja symbolit lyhyesti

**Painikkeiden symbolit**



Virtapainike



Maitopainike



Pieni kuppi



Teepainike



Iso kuppi



Huuhtelupainike

**Kiertosäätimen symbolit**



Maidonvaahdotin pois päältä / juomien annostelu



Maidonvaahdotin päällä

**Valomerkit**



Painikkeisiin syttyy valkoinen valo: käyttövalmis, painikkeita voidaan painaa.



Painikkeet vilkkuvat valkoisina: odota. Laitetta lämmitetään, juomaa annostellaan tai laitetta huuhdellaan.



Huuhtelupainike vilkkuu punaisena: suorita kalkinpoisto, käännä kiertosäädin ”juomien annostelu” asentoon.



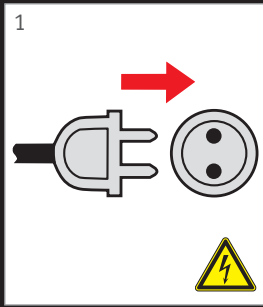
**VAROITUS**

Laite lämmittää veden erittäin kuumaksi (juomien valmistamista, kalkinpoistoa, puhdistamista ja huuhtelua varten). Palovammojen ja muiden vammojen välttämiseksi varmista aina, että vipu painettu alas asti, kun laite on käynnissä. Älä pane kättä hanan alle äläkä irrota tippakaukaloa.



**VAROITUS**

Laitteesta vapautuu erittäin kuumaa höyryä, kun laite vaahdottaa maitoa. Älä irrota maidonvaahdotin suutinta käytön aikana, sillä suuttimen irrottaminen voi johtaa palovammoihin tai henkilövahinkoihin. Anna maidonvaahdotin jäähtyä käytön jälkeen ennen kuin irrotat sen puhdistamista varten.



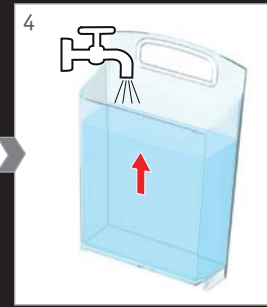
Tarkasta jännite arvokilvestä ennen laitteen käyttöönottoa (katso laitteen pohja).



Kiinnitä maidonvaahdotin höyrystimeen.



Irrota vesisäiliö.



Täytä säiliö juomavedellä.



Laita vesisäiliö takaisin paikoilleen.



Kytke laitteen virta päälle. Käännä kiertosäädin asentoon "juomien annostelu".



Paina vipu alas asti. Laita hanan alle astia.



Paina huuhtelupainiketta. Huuhtelu käynnistyy.

## Käyttöönotto

FI



Tutustu turvallisuusohjeisiin ennen laitteen käyttöönottoa (s. 4–8).



Jos laitetta on pidetty alle 0 celsiusasteen lämpötilassa, odota vähintään 3 tunnin ajan ennen kuin kytket laitteen virran päälle, jotta laite on varmasti lämmennyt huonelämpötilaan. Jos laite on jäänytynyt tai erittäin kylmä, se ei välttämättä toimi kunnolla.



**Palovamman vaara!** Erittäin kuumaa vettä.



Suorita huuhtelu 4 kertaa ennen kuin käytät laitetta ensimmäisen kerran. Toista huuhtelu painamalla huuhtelupainiketta, kun edellinen huuhtelu on valmis.

**FI** Käyttöönotto  
(jatkuu)



**Palovamman  
vaara!**

Erittäin kuumaa  
höyryä ja kuumaa  
vettä.



Kun laite on val-  
mis, kaikissa pai-  
nikkeissa sytty  
valkoinen valo – paitsi vir-  
tapainikkeessa.



Kun laitteen virta  
kytketään päälle,  
kiertosäätimen on  
oltava käännettynä asen-  
toon ”juomien annostelu”.  
Jos näin ei tehdä, huuhtelupainike alkaa vilkkua punaisena.



9  
Odot, kunnes huuhtelu on saatu päätökseen. Tyhjennä sitten astia.



10  
Laita maidonvaahdotinmen alle astia.



11  
Upota ottoletkun pää toiseen astiaan, jossa on noin 250 ml kylmää vettä.



Valinnainen: täytä maitosäiliöön noin 250 ml kylmää vettä ja liitä se maidonvaahdottimeen.



12  
Käännä kiertosäädin ”maidon vaahdotus” asentoon. Huuhtelu käynnistyy.



13  
Odot, kunnes maitosäiliö on tyhjentynyt.



14  
Käännä kiertosäädin takaisin ”juomien annostelu” asentoon. Tyhjennä täyttynyt astia.



15  
Laitte voidaan nyt ottaa käyttöön.

1



Vedensuodatin suojaa laitetta kalkkikertymiltä, poistaa hajuja ja ei-toivottuja makuja (kloori jne.) ja takaa juomien optimaalisen laadun. Käytä vain Cupsolo-järjestelmään sopivia vedensuodattimia. Saat lisätietoa verkkosivustolta: [www.hedengrenkodintekniikka.fi](http://www.hedengrenkodintekniikka.fi)



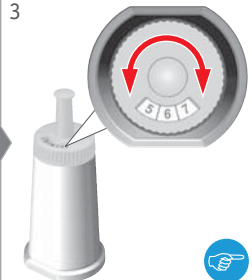
Jos käytät vedensuodatinta, laite on valmistettava vedensuodattimen käyttöä varten (s. 16). Suodatin on vaihdettava 3 kuukauden välein.

2



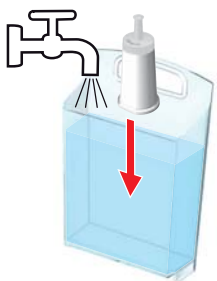
Irrota vesisäiliö ja tyhjennä se.

3



Aseta uuden vedensuodattimen viimeinen käyttöpäivä.

4



Aseta uusi vedensuodatin paikoilleen ja paina sitä tasaisesti. Täytä vesisäiliö juomavedellä.

5



Laita vesisäiliö paikoilleen. Laita hanan alle astia.

6



Paina huuhtelupainiketta. Huuhtelu käynnistyy.

7



Tyhjennä astia.

## Vedensuodattimen **FI** asentaminen



### Turvallisuusohje!

Tutustu huolellisesti vedensuodattimen käyttö- ja turvallisuusohjeisiin. Terveystieteistä vedensuodatin olisi hyvä vaihtaa vähintään 3 kuukauden välein.



Aseta seuraavan suodattimen vaihtokuukausi käyttämällä käännoasteikkoa.



Kun uusi suodatin on paikoillaan, huuhtele järjestelmä useaan kertaan, kunnes järjestelmää voidaan käyttää uudelleen.



### Palovamman vaara!

Erittäin kuumaa vettä.

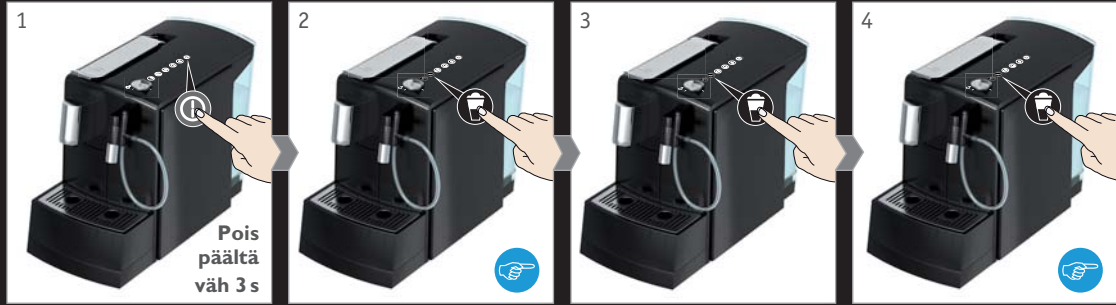
**FI** Vedensuodattimen käyttöönotto / poistaminen käytöstä



Voit peruuttaa asetuksen painamalla virtapainiketta.



”Pieni kuppi”-, ”iso kuppi”- ja maitopainike vilkkuvat kerran vahvistuksena.



1 Kytke laitteen virta pois päältä.

2 Paina maitopainiketta vähintään 3 sekunnin ajan. Näkyviin tulee nykyinen asetus.

3 Ota suodatin käyttöön / poista suodatin käytöstä painamalla uudelleen maitopainiketta (katso taulukko).

4 Tallenna asetus painamalla maitopainiketta vähintään 3 sekunnin ajan.

Vedensuodatin	poissa käytöstä	käytössä
Sytyvät painikkeet		

Asetus on määritettävä, kun vedensuodatin on asetettu paikoilleen. Vedensuodattimen käyttö pidentää huomattavasti aikaväliä, jonka kuluessa seuraava kalkinpoisto on tehtävä. Vedensuodattimen lisäksi laite määrittää seuraavan kalkinpoiston ajankohdan veden kovuuden perusteella (s. 17).





Kytke laitteen virta pois päältä.



Paina "pieni kuppi" painiketta vähintään 3 sekunnin ajan. Näkyviin tulee nykyinen asetus.



Paina "pieni kuppi" painiketta uudestaan niin monta kertaa, että asetus on haluamasi mukainen (katso taulukko).



Tallenna asetus painamalla "pieni kuppi" painiketta vähintään 3 sekunnin ajan.

### Veden kovuus – lyhyesti

Veden kovuus	[mmol]	kovuusaste [°d]
1 (pehmeää)	< 1,3	< 7
2 (keskikovaa)	1,3 - 2,5	7 - 14
3 (kovaa)	2,5 - 3,8	14 - 21

Asetukset / veden kovuus	1 pehmeää	2 keskikovaa	3 kovaa
Sytyvät painikkeet		 	  

## Veden kovuuden säätäminen FI



Voit peruuttaa asetuksen painamalla virtapainiketta.



"Pieni kuppi"-, "iso kuppi"- ja maitopainike vilkkuvat kerran vahvistuksena.



Jos laitteelle on tehtävä kalkinpoisto, huuhtelupainike alkaa vilkkua punaisena joka kerta, kun laite annostelee juomaa. Tee laitteelle kalkinpoisto (s. 31–32). Seuraavan kalkinpoiston tarve riippuu valitusta veden kovuudesta.



Lisätietoa alueesi juomaveden kovuudesta saat ottamalla yhteyttä vesilaitokseesi.

**FI** Juomien valmistaminen (esim. espresso)



Laitteen virta kytkeyty automaattisesti pois päältä, jos sitä ei käytetä etukäteen määritettyyn aikaan (s. 33). Kytke laitteen virta tarvittaessa uudelleen päälle painamalla virtapainiketta ennen uuden juoman valmistamista. Suorita seuraavaksi käyttöönnoton vaiheet 6–9. Huom! Tämä on tehtävä ennen kapselin asettamista laitteeseen, koska laite kehottaa ensin suorittamaan huuhtelun.



**Palovamman vaara!**  
Erittäin kuumaa vettä.



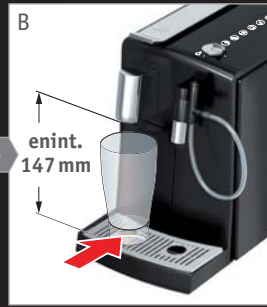
Voit keskeyttää juomien valmistamisen painamalla mitä tahansa painiketta toisen kerran.



Sääda tippakaukalo kupin koon mukaisesti.



Ylempi tippakaukalo.



Alempi tippakaukalo.



Nosta vipu ja aseta kapseli paikoilleen.



Paina vipu alas asti ja valitse kupin koko.



Juoman valmistus käynnistyy.



Juomaa annostellaan.



Nosta vipu. Kapseli putoaa käytetyille kapselleille tarkoitettuun säiliöön.



Kytke laitteen virta päälle.

Aseta haluamasi kuppi hanan alle.

Aseta haluamasi kapseli paikoilleen laitteeseen. Paina vipu alas asti.



Aloita ohjelmointi pitämällä haluamasi painike (esim. "pieni kuppi") painettuna vähintään 3 sekunnin ajan. Pidä painike painettuna, kunnes kupissa on sopiva määrä juomaa.

## Kuppilavuuden ohjelmointi

FI

Painike	Asetuksen vaihteluväli [ml]	Tehdasasetus [ml]
	30 - 120	40
	100 - 240	100
	50 - 150	100
	100 - 240	200



**Palovamman vaara!**

Erittäin kuumaa juomaa.



Voit halutessasi palauttaa laitteen tehdasasetukset (s. 36).

Säädi juoman määrä juomakapselin kanssa, ei pelkällä vedellä.

**FI** Maidon vaahdot-  
taminen käyttämällä  
maitosäiliötä



Maitovaahdon  
koostumus ja laatu  
riippuvat käytettä-  
västä maidosta.



**Palovamman  
vaara!**  
Erittäin kuumaa  
maitovaahtoa.



Täytä maitosäiliön  
enintään 0,9 litraa  
kylmää maitoa ja liitä  
säiliö maidonvaahdot-  
timeen.



Aseta Latte Macchiato  
lasi tai kuppi maidon-  
vaahdottimeen alle.



Vaahdota maito kääntämäl-  
lä kiertosäädintä "maidon  
vaahdotus" asentoon yhdellä  
keskeytymättömällä liikkeellä.  
Pysäytä vaahdotus kääntämäl-  
lä säädin takaisin lähtöasentoon.



Lisää maitovaahto  
haluamaasi juomaan.

**EN** Maidon  
vaahdottaminen  
ilman maitosäiliötä



Käytä maidon-  
vaahdottimeen  
pitkää ottoletkua.



**Palovamman  
vaara!**  
Erittäin kuumaa  
maitovaahtoa.



Upota ottoletku  
maidolla täytettyyn  
astiaan (tai maitotölk-  
kiin) niin, että letkun  
pää osuu astian (tai  
tölkkin) pohjaan.



Aseta Latte Macchiato  
lasi tai kuppi maidon-  
vaahdottimeen alle.



Vaahdota maito kääntämäl-  
lä kiertosäädintä maidon  
vaahdotus asentoon yhdellä  
keskeytymättömällä liikkeellä.  
Pysäytä vaahdotus kääntämäl-  
lä säädin takaisin lähtöasen-  
toon.



Lisää maitovaahto  
haluamaasi juomaan.

Laitteen osa	Puhdistaminen	Aikaväli	Sivu
Maidonvaahdotin ja maidonottoletku 	Huuhdellaan puhtaalla vedellä	välttömästi jokaisen käyttökerran jälkeen	22
	Irrota maidonvaahdotin osat ja huuhtelee ne kuumalla vedellä	viimeisen käyttökerran jälkeen (ei käytössä yli 5 minuuttiin)	23
	Puhdistus huuhtelemalla puhdistusnesteellä	päivittäin	24 - 25
Maitosäiliö ja liitäntätletku 	Irrota maitosäiliön osat ja huuhtelee ne kuumalla vedellä	viimeisen käyttökerran jälkeen (ei käytössä yli 5 minuuttiin)	-
	Puhdistus huuhtelemalla puhdistusnesteellä	päivittäin	24 kuva 4
Varsinainen laite (kapseleiden käyttöön liittyvät osat) 	Irrota kaikki osat ja puhdistaa ne kuumalla vedellä	päivittäin	26
	Puhdistus huuhtelemalla puhdistuskapselin kanssa (suositus)	2 viikon välein (päivittäin, jos laitteessa käytetään maitoa sisältäviä kapseleita)	27 - 28
	Puhdistus huuhtelemalla puhdistusnesteellä (vaihtoehtoinen)	kuukausittain	29 - 30


## Puhdistaminen – lyhyesti


FI




Lisätietoa kalkinpoistosta on saatavilla sivuilla 31–32.

**FI** Maidonvaahdotin-  
huuhtelemi-  
nen

 Voit puhdistaa maidonvaahdotin nopeasti ja estää maitojäämien kuivumisen vaahdottimeen huuhtelemalla sen vedellä jokaisen käyttökerran jälkeen.

 **Palovamman vaara!**  
Erittäin kuumaa höyryä ja kuumaa vettä.

 **Tukkeutumisvaara!**  
Jos maidonvaahdotinta ei käytetä 5 minuutin kuluessa edellisestä käyttökerrasta, se on puhdistettava perusteellisesti. Irrota kaikki maidonvaahdotin osat puhdistamista varten. Puhdista osat niin, että osiin ei jää maitojäämiä, jotka saattavat kuivua.



Laita maidonvaahdotin alle astia.



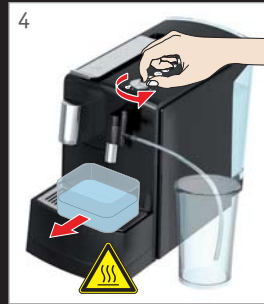
Upota ottoletku kylmällä vedellä täytettyyn astiaan.



Vaihtoehto: Täytä puhdistettu maitosäiliö kylmällä vedellä.



Käännä kiertosäädin "maidon vaahdotus" asentoon. Huuhtelu käynnistyy.



Käännä kiertosäädin takaisin "juomien annostelu" asentoon. Tyhjennä astia.

 **VAROITUS**

Jotta maidonvaahdotin toimisi moitteettomasti, se on puhdistettava säännöllisesti. Tutustu näissä käyttöohjeissa annettuihin puhdistamista koskeviin suosituksiin (s. 22–25). Huomaathan, että maidonvaahdotin sisältää osia, jotka voivat kulu ajan myötä (ilmanottoletku ja maidonottoletku). Käytöstä ja puhdistamisesta riippuen tämä voi johtaa siihen, että maitoa voidaan vaahdottaa laitteella vain vähän tai ei lainkaan. Jos tarvitset varaosia, ota yhteyttä huoltopalveluumme (s. 37).



1 Anna maidonvaahdotin jäähtyä ja irrota se sitten höyrystimestä.



2 Irrota maidonvaahdotin osat kuvan mukaisesti.



3 Huuhtele osat huolellisesti kuumalla vedellä. Anna osien kuivua erillään ennen kuin kokoat vaahdotin uudelleen.



4 Kiinnitä maidonvaahdotin osat paikoilleen ja kiinnitä vaahdotin höyrystimeen työntämällä.



Jos maidonvaahdotinta ei käytetä 5 minuutin kuluessa edellisestä käyttökerrasta, se on puhdistettava perusteellisesti. Irrota kaikki maidonvaahdotin osat puhdistamista varten. Puhdista osat niin, että osiin ei jää maitojäämiä, jotka saattavat kuivua.



#### VAROITUS

Jotta maidonvaahdotin toimisi moitteettomasti, se on puhdistettava säännöllisesti. Tutustu näissä käyttöohjeissa annettuihin puhdistamista koskeviin suosituksiin (s. 22–25). Huomaathan, että maidonvaahdotin sisältää osia, jotka voivat kulua ajan myötä (ilmanottosuutin ja maidonottoletku). Käytöstä ja puhdistamisesta riippuen tämä voi johtaa siihen, että maitoa voidaan vaahdottaa laitteella vain vähän tai ei lainkaan. Jos tarvitset varaosia, ota yhteyttä huoltopalveluumme (s. 37).

## Maidonvaahdotin puhdistaminen viimeisen käyttökerran jälkeen FI



Maidonvaahdotin olisi hyvä puhdistaa huolellisesti jokaisen käyttökerran jälkeen, koska maitokalkkeumia on vaikea poistaa. Pehmitä ensin maitokalkkeumat laittamalla osat kuumaan veteen.



Kiinnitä maidonvaahdotin osat huolellisesti paikoilleen jokaisen purkamiskerran jälkeen ja liitä vaahdotin höyrystimeen. Kaikki maidonvaahdotin osat on laitettava paikoilleen tiukasti, jotta vaahdotin toimii kunnolla.

**FI** Maidonvaahdotimen puhdistaminen päivittäin



**Henkilövahingon vaara!**

Tutustu huolellisesti puhdistusnesteen käyttöohjeisiin ja noudata turvallisuusohjeita.



Puhdista ensin vaahdotin luvussa "Maidonvaahdottimen puhdistaminen viimeisen käyttökerran jälkeen" (s. 23) kuvatulla tavalla.



**Palovamman vaara!**

Erittäin kuumaa höyryä ja kuumaa puhdistusnestettä.



**Henkilövahingon vaara!**

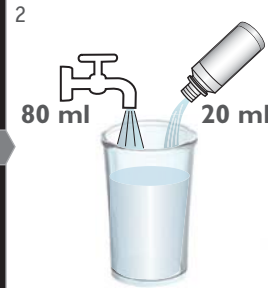
Älä juo puhdistusnestettä.



1 Käytä vain Paulig Cupsolo-laitteeseen soveltuvia puhdistusaineita. Saat lisätietoa verkkosivustoltamme: [www.hedengrenkodintekniikka.fi](http://www.hedengrenkodintekniikka.fi)



Terveyssyistä maidonvaahdotin olisi hyvä huuhdella puhdistusnesteellä joka päivä.



Laita toiseen astiaan noin 20 ml puhdistusnestettä ja 80 ml kylmää vettä.

Vaihtoehto: Laita puhdistettuun maitosäiliöön noin 20 ml puhdistusnestettä ja 80 ml kylmää vettä.



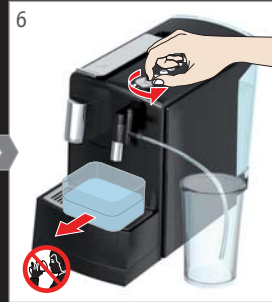
3 Upota ottoletku puhdistusnestettä sisältävään astiaan.



4 Laita maidonvaahdottimen alle astia.



5 Käännä kiertosäädin "maidon vaahdotus" asentoon. Odota, että huuhtelu saadaan päätökseen.



6 Käännä kiertosäädin takaisin "juomien annostelu" asentoon. Tyhjennä astia.





Puhdista toinen astia huolellisesti ja laita siihen noin 250 ml kylmää vettä.



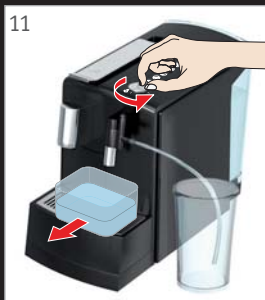
Laita tyhjä astia takaisin maidonvaahdotin alle.



Upota ottoletku vedellä täytettyyn astiaan.



Käännä kiertosäädin "maidon vaahdotus" asentoon. Odota, että huuhtelu saadaan päätökseen.



Käännä kiertosäädin takaisin "juomien annostelu" asentoon. Tyhjennä astia.



Pyyhi maidonvaahdotin ja laitteen etupuoli liinalla.



#### VAROITUS

Jotta maidonvaahdotin toimisi moitteettomasti, se on puhdistettava säännöllisesti. Tutustu näissä käyttöohjeissa annettuihin puhdistamista koskeviin suosituksiin (s. 22–25). Muistathan, että maidonvaahdotin sisältää kuluvia osia (ilmanotto-suutin ja maidonottoletku), jotka saattavat kulua ajan myötä. Käytöstä ja puhdistamisesta riippuen tämä voi johtaa siihen, että maitoa voidaan vaahdottaa laitteella vain vähän tai ei lainkaan. Jos tarvitset varaosia, ota yhteyttä huoltopalveluumme (s. 37).

Maidonvaahdotin  
puhdistaminen päivittäin  
(jatkuu)


FI





**Palovamman  
vaara!**

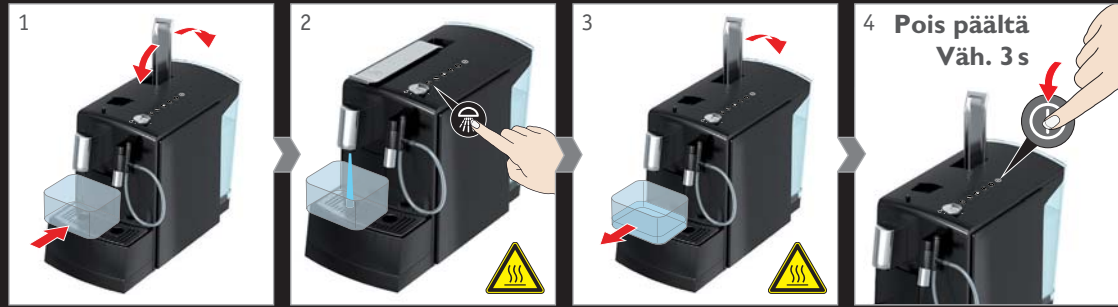
Erittäin kuumaa  
höyryä ja kuumaa  
vettä.

**FI** Laitteen päivittäinen puhdistaminen

 Terveysystä ja juomien parhaan mahdollisen laadun varmistamiseksi laite olisi hyvä huuhdella ennen jokaisen juoman annostelua ja sen jälkeen.

 **Palovamman vaara!**  
Erittäin kuumaa vettä.

 **Laitevahingon vaara!**  
Käytä ainoastaan kostea liina ja mieto puhdistusainetta (älä käytä hankaavia tai voimakkaita puhdistusaineita). Älä pese laitteen osia astianpesukoneessa.



1 Laita hanan alle astia. Nosta vipu ja paina se uudelleen alas.

2 Paina huuhtelupainiketta. Huuhtelu käynnistyy.

3 Kun huuhtelu on valmis, nosta vipu tyhjennä astia.

4 **Pois päältä Väh. 3 s**



5 Irrota molemmat tippakaukalot, käytetyille kapselille tarkoitettu säiliö ja vesisäiliö.

6 Kierrä juomahanaa ja irrota se laitteesta.

7 Irrota tippakaukalojen osat. Tyhjennä kaikki säiliöt ja astiat.

8 Puhdista osat ja laite uudelleen paikoilleen. Puhdista etenkin juomahana kuumassa vedessä.

1  Käytä vain Paulig Cupsolo-laitteeseen soveltuvia puhdistuskapseleita. Saat lisätietoa verkkosivustoltamme: [www.hedengrenkodintekniikka.fi](http://www.hedengrenkodintekniikka.fi)

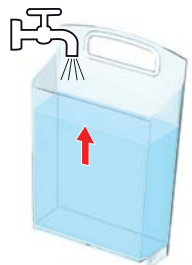
 Terveyssyistä laite olisi hyvä puhdistaa puhdistuskapselin avulla viikottain.

2 

Irrota ja tyhjennä molemmat tippakaukalot.

3 

Laita tippakaukalot takaisin paikoilleen. Irrota ja tyhjennä vesisäiliö.

4 

Täytä vesisäiliöön 1 litra kylmää juomavettä.

5 

Laita vesisäiliö takaisin paikoilleen.


6 


Laita hanan alle astia.

7 

Nosta vipu ja aseta puhdistuskapseli paikoilleen.

Laitteen puhdistaminen käyttämällä puhdistuskapselia (suositus)

 **Henkilövahingon vaara:**  
Tutustu huolellisesti puhdistuskapselien käyttöohjeisiin ja noudata turvallisuusohjeita.

 **Palovamman vaara!**  
Erittäin kuumaa vettä. Tyhjennä tippakaukalo ja käytetyille kapseleille tarkoitettu säiliö varovasti.

**FI** Laitteen puhdistaminen käyttämällä puhdistuskapselia (jatkuu)



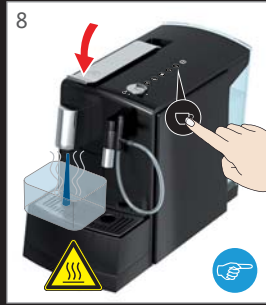
**Palovamman vaara!**  
Erittäin kuumaa vettä.



Kun suoritat puhdistusvaihetta 8, ota huomioon pienelle kupille ohjelmoitu täyttömäärä.



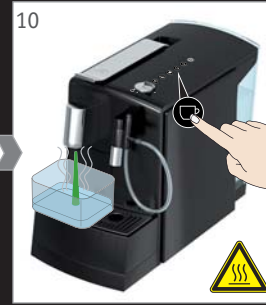
**Henkilövahingon vaara:**  
Älä juo puhdistusnestettä.



Paina vipu alas ja paina "pieni kuppi" painiketta. Valuta astiaan noin 40–60 millilitraa puhdistusnestettä.



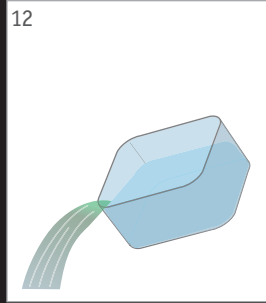
Anna puhdistusnesteen vaikuttaa 2 minuutin ajan.



Paina "iso kuppi" painiketta (100–200 ml). Huuhtelu käynnistyy. Vihreä vesi on merkinä siitä, että puhdistus on käynnissä.



Nosta vipu ja paina se takaisin alas. Puhdistuskapseli tipahtaa käytetyille kapseleille tarkoitettuun säiliöön.



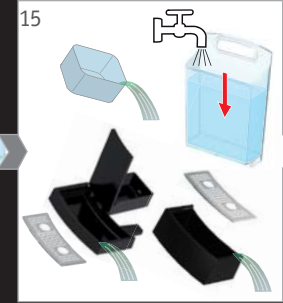
Tyhjennä astia.



Paina "iso kuppi" painiketta (100–200 ml). Huuhtelu käynnistyy. Toista huuhtelu, kunnes vesi on kirkasta.



Nosta vipu. Ota astia pois laitteesta ja irrota tippakaukalot ja vesisäiliö.



Tyhjennä astia ja tippakaukalot. Täytä vesisäiliö juomavedellä.



1 Käytä vain Paulig Cupsolo-laitteeseen soveltuvia puhdistusnesteitä. Saat lisätietoa verkkosivustoltamme: [www.hedengrenkodintekniikka.fi](http://www.hedengrenkodintekniikka.fi)

Terveyssyistä laite olisi hyvä huuhdella puhdistusnesteellä kerran kuukaudessa.



Laitteen puhdistaminen koskee vain juomahanaa. Kiertosäätimen on aina oltava ”juomien annostelu” asennossa. Tietoa maidonvaahdottimen puhdistamisesta on sivuilla 22–25.

2



Nosta vipu ja paina se takaisin alas.

3



Irrota vesisäiliö. Irrota vedensuodatin (lisävaruste)

4



Irrota molemmat tippakaukalot ja käytetyille kapseleille tarkoitettu säiliö.

5



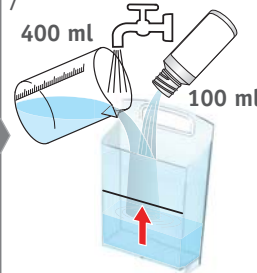
Irrota tippakaukaloiden osat. Tyhjennä kaikki säiliöt ja astiat.

6



Laita alempi tippakaukalo ja käytetyille kapseleille tarkoitettu säiliö takaisin paikoilleen.

7



Laita vesisäiliöön 100 ml puhdistusnestettä ja 400 ml kylmää vettä.

Laitteen puhdistaminen puhdistusnesteellä (vaihtoehtoinen)



**Henkilövahingon vaara:**

Tutustu huolellisesti puhdistusnesteiden käyttöohjeisiin ja noudata turvallisuusohjeita.



**Huomio!**

Irrota vedensuodatin ennen puhdistamista.



**Palovamman vaara!**

Tyhjennä tippakaukalo ja käytetyille kapseleille tarkoitettu säiliö varovasti.

**FI** Laitteen puhdistaminen puhdistusnesteellä (jatkuu)



**Palovamman vaara!**  
Erittäin kuumaa puhdistusnестettä.



**Henkilövahingon vaara:**  
Älä juo puhdistusnестettä.



**Palovamman vaara!**  
Erittäin kuumaa vettä.



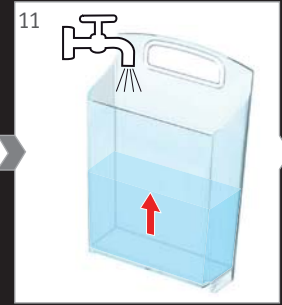
Laita vesisäiliö paikoilleen. Aseta hanan alle sopiva astia (tilavuus: väh. 1 litra).



Paina teepainiketta toistuvasti, kunnes vesisäiliö on tyhjentynyt.



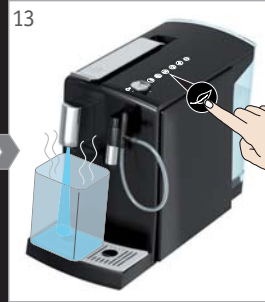
Tyhjennä astia. Irrota vesisäiliö ja tyhjennä se.



Huuhtele ja puhdista vesisäiliö huolellisesti. Täytä vesisäiliöön 500 ml kylmää juomavettä.



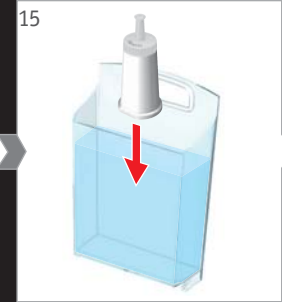
Laita vesisäiliö paikoilleen. Laita juomahanan alle astia.



Paina teepainiketta toistuvasti, kunnes vesisäiliö on tyhjentynyt.



Tyhjennä astia. Irrota vesisäiliö.



Laita vedensuodatin (lisävaruste) takaisin paikoilleen. Täytä vesisäiliö uudelleen kylmällä juomavedellä ja laita se sitten takaisin paikoilleen laitteeseen.

1



Käytä vain Paulig CupSolo-laitteeseen soveltuvia kalkinpoistoaineita. Saat lisätietoa verkkosivustoltamme: [www.hedengrenkodintekniikka.fi](http://www.hedengrenkodintekniikka.fi)

Vaikka vedensuodatin olisi käytössä, laitteelle on tehtävä kalkinpoisto, jotta se toimisi parhaalla mahdollisella tavalla.

2



3

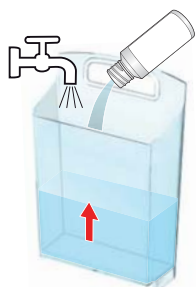


Kalkinpoisto on tarpeen, kun huuhtelupainike alkaa vilkkua punaisena juomien annostelun aikana. Kalkinpoiston tarve riippuu valitusta veden kovuudesta (s. 17).

Paina tee- ja huuhtelupainikkeita samanaikaisesti ja pidä ne painettuina vähintään 6 sekunnin ajan.

Irrota vesisäiliö. Irrota vedensuodatin (lisävaruste).

4



5



6



7



Laita vesisäiliöön kalkinpoistoainetta (100 ml) ja 0,4 litraa vettä.

Laita vesisäiliö paikoilleen. Laita juomahanan ja maidonvaahdottimen alle sopiva astia (tilavuus: väh. 0,6 l).

Käännä kiertosäädin "maidon vaahdotus" asentoon. Kalkinpoisto käynnistyy. Tämän jälkeen laite huuhdellaan automaattisesti (katso kuva 7).

Juomahanaa ja vaahdotinta huuhdellaan vuorotellen (2 minuutin välein).

## Kalkin poistaminen **FI**



### Henkilövahingon vaara:

Tutustu huolellisesti kalkinpoistoa koskeviin käyttöohjeisiin ja noudata turvallisuusohjeita.



### Huomio!

Irrota vedensuodatin ennen kalkinpoistoa.



Jos kalkinpoisto keskeytyy, laite siirtyy kalkinpoistotilaan automaattisesti kun laitteen virta kytketään päälle seuraavan kerran.



### Palovamman vaara!

Erittäin kuumaa nestettä.



**FI** Kalkin poistaminen  
(jatkuu)



**Henkilövahingon vaara:**

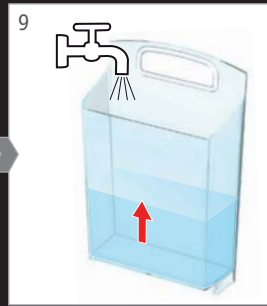
Älä juo kalkinpoistonestettä.



**Palovamman vaara!**  
Erittäin kuumaa vettä.



Odota, että vesisäiliö on tyhjentynyt ja tee- ja huuhtelupainikkeiden valot syttyvät. Tyhjennä astia.



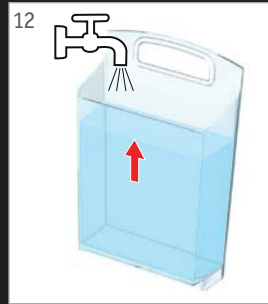
Irrota vesisäiliö ja huuhtele se huolellisesti. Täytä vesisäiliöön 0,5 litraa kylmää juomavettä.



Laita vesisäiliö paikoilleen. Laita juomahanan ja maidonvaahdotin alle astia. Paina huuhtelupainiketta.



Huuhtelu käynnistyy. Odota, että vesisäiliö on tyhjentynyt ja tee- ja huuhtelupainikkeiden valot syttyvät.



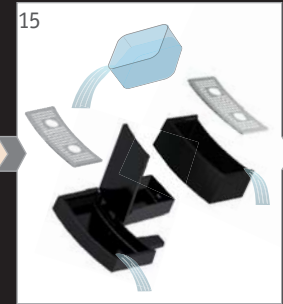
Irrota vesisäiliö ja täytä se kylmällä juomavedellä.



Laita vesisäiliö paikoilleen. Käännä kiertosäädin "juomien annostelu" asentoon.



Paina huuhtelupainiketta. Laitteen virta kytkeytyy automaattisesti pois päältä. Kalkinpoisto on nyt suoritettu onnistuneesti.



Tyhjennä astia ja tippakaukalot.





Kytke laitteen virta pois päältä.



Paina "iso kuppi" painiketta vähintään 3 sekunnin ajan. Näkyviin tulee nykyinen asetus.



Paina "iso kuppi" painiketta uudestaan niin monta kertaa, että asetus on haluamasi mukainen (katso taulukko).



Tallenna asetus painamalla "iso kuppi" painiketta vähintään 3 sekunnin ajan.

Virrankatkaisuaika, noin	15 min	30 min	60 min	4 h
Syttyvät painikkeet		 	  	   



### Ympäristönsuojelu

Laite siirtyy virransäästötilaan, jos sitä ei käytetä vähintään 15 minuuttiin (tehdasasetus). Ympäristön takia suosittelemme käyttämään tehdasasetusta. Laite kuluttaa sähköä huomattavasti vähemmän virransäästötilassa (alle 0,5 W) kuin käyttötilassa.

## Automaattisen virrankatkaisun asettaminen

FI



Voit peruuttaa asetuksen painamalla virtapainiketta.



"Pieni kuppi"-, "iso kuppi"- ja maitopainike vilkkuvat kerran vahvistuksena.

**FI** Jäljellä olevan veden höyryttäminen



Tämä toiminto höyryttää ja poistaa kaiken laitteeseen jääneen veden. Toiminnon käyttöä suositellaan terveyssyistä. Se myös suojaa laitetta vahingoilta seuraavissa tapauksissa:

- Jos laite on pitkään käytämättä (esim. lomien takia), laitteessa jäljellä olevaan veteen voi kertyä mikrobeja.
- Laitteeseen jäänyt vesi voi jäättyä, kun laitetta siirretään paikasta toiseen tai sitä säilytetään alle 0 °C:n lämpötilassa.



**Palovamman vaara!**

Höyryn lämpötila voi olla jopa 120 °C. Älä pane kättä hanan tai vaahdottimen alle. Pysy riittävän etäällä hanasta ja vaahdotimesta. Käsittele kuumaa astiaa varoen.



Anna laitteen lämmetä huonelämpötilaan, jos se on tarpeen.



Nosta vipu ja paina se takaisin alas. Kytke laitteen virta pois päältä.



Irrota ja tyhjennä vesisäiliö.



Pida "pieni kuppi"- ja "iso kuppi" painikkeet painettuina ja paina sitten virtapainiketta.



Laita hanan ja vaahdottimen alle astia. Käännä kiertosäädin "maidon vaahdotus" asentoon. Höyryttäminen käynnistyy.



Odot, kunnes höyryttäminen on saatu päätökseen ja laitteen virta kytkeytyy pois päältä. Käännä kiertosäädin "juomien annostelu" asentoon.



Ota astia pois laitteesta ja tyhjennä se. Laita tyhjä vesisäiliö takaisin paikoilleen.



Kuivaa laitteen etupuoli liinalla.

Mitä punaisena vilkkuva huuhtelupainike tarkoittaa?

Kiertosäädin on väärässä asennossa. Kun laitteen virta kytketään päälle, kiertosäätimen on oltava ”juomien annostelu” asennossa.

Miten toimin, jos huuhtelupainike ja jokin toinen painike vilkkuvat nopeasti?

Kytke laitteen virta pois päältä ja irrota virtajohto pistorasiasta. Anna laitteen jäähtyä. Kytke sitten virtajohto uudelleen pistorasiaan ja kytke laitteen virta takaisin päälle. Jos ongelma toistuu, ota yhteyttä huoltopalveluun.

Miten toimin, jos huuhtelupainike vilkkuu punaisena juoman annostelun aikana?

Tee laitteelle kalkinpoisto.

Miten toimin, jos laite ei annostelee juomaa oikein?

Paina vipu alas asti. Tarvittaessa puhdista laite ja poista kalkkikertymät.

Jos vesisäiliö on tyhjentynyt juoman laskemisen aikana, poista kapseli nostamalla vipua ja painamalla vipu uudelleen alas. Täytä vesisäiliö ja huuhtelee järjestelmää, kunnes hanasta tulee vettä.

Miksi juoman annostelu tapahtuu viiveellä?

Laitetta lämmitetään uudelleen.

Miten toimin, jos käytetyille kapseleille tarkoitettu säiliö on liian täynnä ja jumissa?

Yritä irrottaa käytetyille kapseleille tarkoitettu säiliö ravistamalla sitä varovasti.

Miten toimin, jos en saa painettua vipua alas asti, kun kapseli on asetettu paikoilleen?

Tarkasta, että haudutuskammiossa ei ole käytettyä kapselia, että kapseleiden keräilyastia ei ole liian täynnä ja että uusi kapseli on asetettu laitteeseen oikein.

Miten toimin, jos juoma ei ole tarpeeksi kuumaa?

Tee laitteelle tarvittaessa kalkinpoisto.

## Usein kysytyt kysymykset

FI



Laite toimii vain sellaisten tuotemerkkien juomakapseleilla, joka on merkitty K-fee -logolla. Muiden kuin alkuperäisten kapseleiden käyttö voi johtaa seuraaviin vaaratilanteisiin: henkilövahingon vaara, laitevahingon vaara ja mahdollisesti taakuun raukeaminen.

Miksi maidonvaahdotin ei toimi?

Maitovaahtoa ei voi annostella juomien annostelun aikana. Tarvittaessa puhdista maidonvaahdotin huolellisesti.

Miksi maito vaahdotuu huonosti?

Vaahdon laatu voi vaihdella maitotyypistä ja maidon lämpötilasta riippuen. Puhdistusaineiden jäämät voivat vaikuttaa maidon vaahdotumiseen. Huuhtelee maidonvaahdotin huolellisesti vedellä.

Miksi maidonvaahdotin pysähtyy yllättäen ja huuhtelupainike vilkkuu punaisena?

Maidon vaahdotus voi kestää enintään 90 sekuntia. Tämän jälkeen kiertosäädin on käännettävä takaisin ”juomien annostelu” asentoon.

Tarvitseeko kalkinpoistoa tehdä, jos käyttää vedensuodatinta?

Laitteelle on tehtävä säännöllisesti kalkinpoisto. Vedensuodatin pidentää kuitenkin merkittävästi laitteen kalkinpoistoväliä. On kuitenkin mahdollista, että laitteeseen kertyy kalkkeumia veden laadun ja laitteen sijoituspaikan takia. Tämän takia laite olisi hyvä puhdistaa/huuhdella vuosittain käyttämällä Cupsolo-kalkinpoistoainetta.

Mikä on virransäästötila?

Laitte siirtyy virransäästötilaan, jos sitä ei käytetä tiettyyn, etukäteen määritettyyn aikaan. Laitte kuluttaa sähköä huomattavasti vähemmän virransäästötilassa (alle 0,5 W) kuin käyttötilassa.

Miten voin palauttaa laitteen tehdasasetukset?

Kytke laitteen virta pois päältä ja irrota virtajohto pistorasiasta. Odota 30 sekunnin ajan. Paina virtapainiketta ja huuhtelupainiketta samanaikaisesti, pidä painikkeet painettuina ja kytke virtajohto takaisin pistorasiaan. Vapauta molemmat painikkeet. Kaikki taustavalaistut painikkeet vilkkuvat kerran vahvistuksena.

	220 - 240 V, ~ 50/60 Hz, enint. 1455 W
	1 m
<b>P</b>	enint. 19 bar
	noin 1.2 l
	noin 5.5 kg
	A = 189 mm B = 385 mm C = 293 mm (noin 390 mm, kun vipu on nostettuna)
	 enint. 150 mm
	15°C - 32°C
	noin 93°C

#### Yksityisasiakkaat:

Oy Hedengren Kodintekniikka Ab  
Lauttasaarentie 50  
00200 Helsinki, Finland  
Puh. +358 20 763 8000  
[www.hedengrenkodintekniikka.fi](http://www.hedengrenkodintekniikka.fi)

#### Yrityisasiakkaat:

Oy Gustav Paulig Ab  
Satamakaari 20  
00980 Helsinki, Suomi  
Puh. +358 20 737 0000  
[www.pauligprofessional.fi](http://www.pauligprofessional.fi)

Pakkaus on kierrätysmateriaalia. Kysy lisää kierrätyksestä paikallisilta viranomaisilta.

#### Ympäristönsuojelu on ensisijaisen tärkeää!

Laitte on valmistettu arvokkaista kierrätysmateriaaleista. Tämän takia laitteen saa hävittää vain toimittamalla sen asianmukaiseen julkiseen kierrätyspisteeseen.

Laitte on merkitty sähkö- ja elektroniikkalaiteromuksi EU:n direktiivin 2002/96/EY (WEEE-direktiivi) mukaisesti. Direktiivillä säännellään käytettyjen laitteiden palauttamista ja kierrättämistä EU:n alueella.

Tuotetiedot  
ja huollon  
yhteystiedot

FI

Hävittämistä  
koskevat  
huomautukset

FI

### **Laitteen hävittämistä koskevat ohjeet**

Pakkaus on kierrätysmateriaalia. Kysy lisää kierrätyksestä paikallisilta viranomaisilta.

### **Ympäristönsuojelu on ensisijaisen tärkeää!**

Laite on valmistettu arvokkaista kierrätysmateriaaleista. Tästä syystä laitteen saa jättää ainoastaan asianmukaiseen julkiseen kierrätyspisteeseen.

### **Takuuehdot**

Koskevat Paulig Cupsolo Lattensia-koneita.

Arvoisa asiakas/asiakkaat,

Toivotamme teille nautinnollisia kahvihetkiä uuden laitteenne parissa. Tuotteemme ovat teknisesti korkealaatuisia ja käyvät läpi tiukan laatu- ja tarkastuksen. Tämän vuoksi, laitteelle myönnetään takuu seuraavien ehtojen mukaisesti.

Takuuaika on voimassa kaksi vuotta ostopäivästä alkaen.

Tämä takuu kattaa tuotteessa ostonehetkellä olevat puutteet sekä materiaali- ja valmistusvirheet, jotka

ilmenevät kahden vuoden kuluessa laskettuna ostopäivästä. Ostokuitti ostopäivämäärineen tulee olla tallessa takuuta varten. Hedengren Oy voi itse päättää sovellettavan täytäntönnäköjono joko korjaamalla tai vaihtamalla uuteen viallisen laitteen oman harkintansa mukaan.

Takuu ei kata hauraita osia, kuten lasia, muovia ja lampuja eikä pieniä vikoja, joista ei koidu merkittävää haittaa laitteen arvolle tai toiminnalle. Takuu ei myöskään kata vahinkoja, jotka johtuvat virheellisestä käytöstä, epäasianmukaisesta käsittelystä, huolimattomuudesta tai käyttö-/kokoamisohjeiden laiminlyönneistä.

Yllä mainittujen takuupalvelujen käyttäminen ei pidennä takuuaikaa eikä aloita sitä alusta.

Jos tarvitsette takuupalvelua, olkaa hyvä ja ottakaa ensisijaisesti yhteyttä tuotteen myyneeseen tahoon. Violliset laitteet toimitetaan maahantuojan takuuhuoltoon.

### **Yksityisasiakkaat:**

Oy Hedengren Kodintekniikka Ab  
Lauttasaarentie 50  
00200 Helsinki, Finland  
Puh. +358 20 763 8000  
[www.hedengrenkodintekniikka.fi](http://www.hedengrenkodintekniikka.fi)

### **Yritysasiakkaat:**

Oy Gustav Paulig Ab  
Satamakaari 20  
00980 Helsinki, Suomi  
Puh. +358 20 737 0000  
[www.pauligprofessional.fi](http://www.pauligprofessional.fi)

Varaa valmiiksi laitteen osto kuitti ostopäivämäärineen, jos tarvitset takuupalvelua. Mikäli laite palautetaan maahantuojalle sellaisen vian vuoksi, jota takuu ei kata, tai jos palaute-tussa laitteessa ei ole minkäänlaista vikaa, varaamme oikeuden laskuttaa laitteen tarkastamisesta aiheutuneet kulut.

Huomaa: Laitteen ostajana sinulle kuuluvat lakisääteiset oikeudet, jotka sitovat sinua ja jälleenmyyjää. Tämä takuu ei vaikuta näihin oikeuksiin.

**Käyttöönotto:**

- Lue käyttöohje huolella ennen laitteen käyttämistä.
- Automaattinen huuhtelu: aina kun laite käynnistetään, ensimmäiseksi tehdään huuhtelu. Pidä vipu alhaalla ja paina huuhtelunappia, ennen kuin laitat juomakapselin laitteeseen.

**Juoman valmistaminen:**

- Nosta laitteen vipukahva täysin pystyasentoon, aseta kapseli laitteeseen. Paina vipu alas yhdellä keskeytymättömällä liikkeellä.
- Vivun painaminen alas asettaa kapselin paikalleen. Vivun nostaminen pudottaa kapselin keräilyastiaan.

**Kapselit:**

- HUOM! Suodatinkahvi- ja teekapseleissa on pohjassa suojus, joka tulee poistaa ennen kapselin asettamista laitteeseen.
- Mikäli kapseli putoaa käyttämättömänä laitteen läpi suoraan keräilyastiaan, voi sen ottaa uudelleen käyttöön. Kun kapseli on oikeassa asennossa, vipukahva kääntyy alas helposti.
- Mikäli kapseli menee laitteeseen hieman väärässä asennossa, kahva ei käännä alas esteetomästi. Kahvaa ei saa painaa alas väkisin, vaan se on nostettava takaisin ylös. Poimi

pudonnut käyttämätön kapseli keräilyastiasta ja laita uudestaan paikalleen.

**Haluttu juoman koko:**

- Pauligin suosittelemat asetukset ovat pieni kuppi 40 ml ja iso kuppi 120 ml (tehdasasetus 100 ml), mutta voit säätää ne myös oman makusi mukaan painamalla nappia keskeytyksettä, kunnes haluttu juoman koko on saavutettu.
- Säädä juoman määrä juomakapselin kanssa, ei pelkällä vedellä. Katso tarkemmat ohjeet käyttöohjekirjasta.

**Puhdistaminen:**

- Muoviset irto-osat tulee puhdistaa pesemällä käsin astianpesuaineella. Osia ei saa pestä koneessa. Tyhjennä kapseleiden keräilysäiliö ja pese tippa-astia päivittäin.
- Huuhtele laite eri juomien valmistuksen välillä vipu alhaalla. Muista poistaa edellinen juomakapseli ennen huuhtelun tekemistä!
- Yksityiskohtaiset puhdistusohjeet löytyvät myös: <http://kahvinkeitin.info/cupsolo-puhdistus.html>

**Keräilysäiliö:**

- Muista tyhjentää kapseleiden keräilysäiliö riittävän usein. Laite voi rikkoutua, jos laitteeseen laitetaan lisää kapseleita keräilysäiliön ollessa jo täynnä.

*Paulig*  
*Cupsolo*  
LATTENSIA

**Oy Hedengren Kodintekniikka Ab**

Lauttasaarentie 50  
00200 Helsinki, Finland  
tel. +358 20 763 8000  
[www.hedengrenkodintekniikka.fi](http://www.hedengrenkodintekniikka.fi)

**Oy Gustav Paulig Ab**

Satamakaari 20  
00980 Helsinki, Finland  
tel. +358 20 737 0000  
fax. +358 20 737 0009  
[www.pauligprofessional.fi](http://www.pauligprofessional.fi)

